

### III.- PROBAS EN BTT

#### III-A.- NORMATIVA XERAL

As probas de carácter autonómico a celebrar na Comunidade Autónoma de Galicia na modalidade de BTT desenvólvense polo disposto no presente regulamento, e naqueles puntos non contemplados nesta normativa, rexeranse polo estipulado na Normativa Técnica da RFEC e da UCI.

#### III-B.- CALENDARIO

O calendario de probas de competición de BTT da Federación Galega de Ciclismo (FGC), estará aberto todo o ano, a excepción dos calendarios de probas puntuables para a Copa Galicia.

Para que unha proba sexa incluída no calendario da Federación Galega de Ciclismo, debера ser solicitada polo club organizador a través da zona privada da páxina web da FGC, e aprobada pola Asamblea Xeral ou Comisión Delegada.

As carreiras poderanse calendar ao longo de toda a tempada, con todo terán sempre prioridade na reserva de datas aquelas probas que se calenden no momento que a Federación Galega abra o período de solicitude do calendario de competición. En caso de coincidencia de data **no período de solicitude** terá preferencia a carreira de maior antigüidade.

Non se organizarán probas puntuables para as Copas Galicia ou Campionatos de Galicia cando as mesma coincidan con probas nacionais de categoría superior (Open de España e/ou Campionatos de España). A excepción, de que a RFEC establezca algunha data con posterioridade a aprobación de calendarios autonómicos e non se dispoña doutra data idónea na nosa comunidade para a celebración dunha proba da Copa Galicia.

#### III-C.- CATEGORÍAS

As probas de BTT están abertas á participación de todos os ciclistas, segundo a categoría que figure na súa licenza vixente para a presente tempada:

CATEGORÍA / PROBAS	XCO	XCM	DHI	END	XCUM	XCE	ETAPAS	RST	/CPT
ELITE	X	X	X	X	X	X	X	X	X
SUB23	X	X	X	X	X	X	X	X	X
JUNIOR	X	X*1	X	X		X			X
CADETE	X		X	X*2		X			X
MASTER 30	X	X	X	X	X	X	X	X	X
MASTER 40	X	X	X	X	X	X	X	X	X
MASTER 50	X	X	X	X	X	X	X	X	X
MASTER 60	X	X	X	X	X	X	X	X	X
FÉMINAS ELITE	X	X	X	X	X	X	X	X	X
FÉMINAS SUB 23	X	X	X	X	X	X	X	X	X
FÉMINAS MASTER 30	X	X	X	X	X	X	X	X	X
FÉMINAS MASTER 40	X	X	X	X	X	X	X	X	X
FÉMINAS MASTER 50	X	X	X	X	X	X	X	X	X
FÉMINAS MASTER 60	X	X	X	X	X	X	X	X	X
FÉMINAS JUNIOR	X	X*1	X	X		X			X
FÉMINAS CADETE	X		X	X*2		X			X
CICLOTURISTAS									X
ESCOLAS (Benjamín, Promesa, Principiante, Alevín, Infantil)	MINI BTT XC		MINI BTT DH						

**X\*1 Distancias inferiores a 60 km**

**X\*2 Distancias inferiores a 20 km**

### Categoría E-Bikes

Exclusivamente, nas probas de Enduro instáurase unha categoría especial de bicicletas eléctricas. Con excepción da axuda ao pedaleo que supón a incorporación de sistema de propulsión eléctrico, serán de aplicación o resto de normas que regulan as características das bicicletas do resto de categorías competitivas.

O uso de baterías será limitado, só se poderá empregar durante a proba a propia batería da bici sen poder portar outras baterías para o seu recambio, nen substituír a mesma por outra nen recargala durante as probas, o cal significaría unha vantaxe considerable e unha situación perigosa pola manipulación de baterías en condicións extremas.

Os elementos de protección dos pilotos permanecen invariables con independencia do tipo de bicicleta utilizado.

A participación nesta categoría farase de forma scratch/absoluta, sen distinción por categoría de licenza, deberán estar en posesión da correspondente licenza federativa coa única distinción entre sexos.

En ningún caso, os deportistas que participen nesta categoría especial de "eléctricas" optaran a premios en metálico, nin figurarán na clasificación oficial xunto aos participantes con "bicicleta tradicional".

A incorporación desta categoría especial "eléctricas" queda a criterio do organizador de cada unha das probas.

### III-D.- CLASES DE PROBAS

#### III-D.1.- PROBAS DE COMPETICIÓN

A denominación por clase das probas autonómicas será a seguinte:

CLASE	MODALIDADE
H.1A	Probas da Copa Galicia de XCO
H.2A	Probas do Trofeo Federación de XCO
H.3A	Probas de Mini BTT - XC
<b>H.4A</b>	<b>Resto de probas de XCO</b>
I.1A	Probas da Copa Galicia de DHI
I.2A	Probas de DH Urbano
I.3A	Probas de Mini BTT - DH
I.4A	Resto de probas de DHI
K.1A	Probas da Copa Galicia de XCM
K.2A	Resto de probas de XCM
K.3A	Probas de XCMM (Media Maratón)
KUA	Probas de XCUM
L.1A	Probas da Copa Galicia de Enduro
L.2A	Resto de probas de Enduro
RA	Probas de Resistencia
SA	Probas de XC Eliminator
CG	Campionato de Galicia
CG.XCO	Campionato de Galicia Cross Country Olímpico
CG.DHI	Campionato de Galicia Descenso
CG.XCM	Campionato de Galicia Cross Country Maratón
CG.END	Campionato de Galicia Enduro
CG.XCUM	Campionato de Galicia Cross Country UltraMaratón
CG.XCE	Campionato de Galicia Cross Country Eliminator

### III-D.2.- MARCHAS NON COMPETITIVAS – CICLISMO PARA TODOS

(Consultar Título V. Ciclismo para todos)

### III-E.- REGULAMENTO PARTICULAR, INSCRICIÓN E ORGANIZACIÓN

#### III-E.1.- REGULAMENTO PARTICULAR

Todas as probas de BTT serán organizadas por entidades deportivas debidamente afiliadas á Federación Galega de Ciclismo. O club organizador, deberá presentar na FGC con **3 meses** de antelación (100 días no caso de atravesar ou circular por estrada), o regulamento particular da proba asinado e selado polo presidente do club. Deberán conter todos os datos necesarios para precisar con detalle a proba para organizar. **Ademáis, deberá entregar os xustificantes dos pagos das taxas federativa e de arbitraje.**

#### III-E.2.- ORGANIZACIÓN

Deberase ter un lugar para a realización das inscricións, xusto depois da liña de meta a cara esquerda do sentido da proba, separada por un metro das cintas do circuito. Este lugar deberá ser cuberto, por teito e tres laterales, a parte aberta ira aberta cara o circuito, con espazo e dotacións suficientes para as operacións do control da licenza, entrega dos dorsais e placas das bicicletas. Sempre a distancia máis que suficiente de calquera fonte de ruído, especialmente do locutor da proba, xeradores e altavoces, e separado do público mediante cintas.

O club organizador, entregará a todo corredor inscrito bridas e imperdibles.

Provisión de toma de enerxía eléctrica na oficina de carreira que deberá estar situada o máis próxima posible a zona de saída e na liña de meta que garanta a subministración eléctrica para a alimentación dos equipos informáticos de xestión de inscricións, cronometraxe e megafonía.

Deberase ademais dispoñer dun servizo médico suficiente, formado como mínimo por unha ambulancia e un médico. O incumprimento do presente punto significará a suspensión inmediata da proba. Recomendable dúas ambulancias con persoal cualificado acordo ao RD da comunidade autónoma de Galicia.

O club organizador deberase encargar de sinalizar e marcar o acceso ao circuito e todo o percorrido da proba.

O club organizador se compromete a entregar a todos os participantes avituallamiento líquido/sólido ao final da proba.

Recomendable aparcadoiro para vehículos, duchas para participantes, vestiarios e servizo de limpeza de bicicletas, panel de información. O organizador dispondrá dun dispositivo de seguridade que permita poder evacuar ou trasladar a calquera corredor ferido en calquera punto do circuito.

No local das inscricións ou ben preto da liña de saída deberá colocarse un panel indicativo cun espazo suficiente para conter toda a información relativa á carreira: Lista de pre-inscrición (nome, apelidos, categoría e equipo), horarios, percorrido, perfil, avituallamiento, zonas de acceso para os acompañantes, situación dos servizos médicos, situación das duchas e mangueiras de limpeza, premios e trofeos previstos, orde de saída en probas de descenso, clasificacións xerais parciais, etc.

### **III-E.3.- SISTEMA DE INSCRICIÓN**

O organizador á hora de elaborar os regulamentos da proba, deberá indicar o tipo de inscrición que ten previsto realizar para a súa proba.

#### **III-E.3.1.- PROBAS CON SISTEMA DE INSCRICIÓN ELECTRÓNICA EMPRESA CRONOMETRAXE**

Para o caso de probas con este sistema de inscrición, o organizador deberá enviar ao correo electrónico do Comité de Xuíces-Árbitros un listaxe de preinscritos con dorsales asinados 72 horas anterior á celebración da proba. Dita inscrición pecharase segundo indicacións do regulamento particular da carreira, e como moi tarde as 23:59 horas do mércores anterior á celebración da proba (a excepción das probas de BTT-Enduro). Non permitíndose inscricións o día da proba.

#### **III-E.3.2.- PROBAS CON SISTEMA DE INSCRICIÓN WEB FGC**

No caso de preinscricións a través da plataforma en liña da FGC, estas pecharanse as 23:59 horas do mércores anterior a celebración da proba. Pasado este prazo, non se admitirán inscricións no mesmo día da proba.

No caso de limitar o número de corredores deixarase ata o peche da preinscrición, prazas dispoñibles para os 20 primeiros corredores da clasificación provisional en todas as categorías a disputar.

O organizador deberá indicar no regulamento particular da proba as fórmulas para o pago da inscrición. Na medida do posible, o organizador facilitara que o corredor poida realizar o pago en efectivo o mesmo día da carreira ou o día anterior.

#### III-E.4.- DORSAIS E PLACAS

O mesmo día da proba desde unha hora e media e ata media hora antes da saída, deberanse recoller os dorsais e confirmar a preinscrición mediante a mostra ao Xurado Técnico da licenza do/a corredor/a.

Os corredores/as terán adjudicado un dorsal e unha placa únicos para toda a tempada nas modalidades de XCO e DHI.

Aqueles participantes que se presenten sen a placa ou sen o dorsal, serán sancionados con 5,00 € e entregaráselle uns novos. **No caso de presentarse co dorsal ou placa recortados será de aplicación a mesma sanción.**

A adjudicación do número único de identificación para toda a tempada realizárase da seguinte forma:

- Os dez primeiros números de cada serie entregaranse aos dez primeiros corredores de cada categoría que puntúen no Ranking da Federación Galega de Ciclismo de BTT da tempada anterior. No caso de que algún corredor cambie de categoría entregarase o número ao seguinte corredor. Conservátese o número asignado soamente nas dúas primeiras probas do calendario autonómico.
- Os demais corredores recibirán o número que lles corresponda seguindo a orde de inscrición da primeira proba.

#### III-E.5.- UTILIZACIÓN DE CÁMARAS

As cámaras non están permitidas durante as competicións de calquera modalidade do BTT, incluíndo as rondas clasificatorias e finais para o DHI. A FGC pode autorizar o uso da cámara durante as competicións, pero soamente para os fins dunha productora de TV. As cámaras estarán permitidas durante os adestramentos.

### III-E.6.- CERIMONIA PROTOCOLARIA DE PÓDIUM PARA TODAS AS PROBAS

A asistencia á cerimonia protocolaria de podium é obrigatoria para aqueles corredores que teñan posto de podium.

O/a corredor/a deberá presentarse na cerimonia protocolaria co equipamento oficial de competición do equipo (maillot / camiseta, culotte / pantalón dependendo da disciplina), podendo unicamente ser substituído polo equipamento de inverno se as condicións climatolóxicas así o aconsellan.

### III-E.7.- CERIMONIA PROTOCOLARIA DE PODIO PARA PROBAS PUNTUABLES

A asistencia á cerimonia protocolaria de podium é obrigatoria para aqueles corredores que teñan posto de podium.

O/a corredor/a deberá presentarse na cerimonia protocolaria co equipamento oficial de competición do equipo (maillot / camiseta, culotte / pantalón dependendo da disciplina), podendo unicamente ser substituído polo equipamento de inverno se as condicións climatolóxicas así o aconsellan. O incumprimento desta norma penalizarase con 20 puntos na clasificación xeral individual.

Reincidencias: no caso de que un corredor/a incumpra ca norma anterior, aplicaráselle as seguintes sancións: a primeira vez penalizaráselle con 20 puntos, a segunda dobraráselle os puntos e a terceira descualificaráselle da clasificación xeral individual

O corredor/a ten a obriga de presentarse ao acto protocolario de entrega de premios. O seu incumprimento penalizarase con 20 puntos na clasificación xeral individual.

A Federación Galega de Ciclismo, ao final da Copa Galicia ou Trofeo Federación, entregará obsequio aos 3 primeiros clasificados e maillot ao vencedor da clasificación xeral individual de cada categoría.

### III-E.8.- CLASIFICACIÓN XERAL INDIVIDUAL

Nos circuitos das Copas Galicia XCO/DHI/XCM e END, as clasificacións xerais individuais actualizaranse despois de cada unha das probas puntuables.

O vencedor da Copa Galicia obtense pola suma dos puntos obtidos en cada unha das probas, sen descartar ningunha delas, sendo vencedor o que máis puntos obteña. No caso de empate, sería primeiro o que puntuase en máis probas, de continuar o empate, sería o primeiro o que

máis primeiros postos parciais obteña, de manterse, computaríanse os segundos postos e así sucesivamente. En caso de persistir o empate, declararase vencedor o que obteña o mellor posto na última proba da Copa Galicia.

Para o sistema de puntuación da clasificación xeral individual, outorgaranse puntos aos 25 primeiros clasificados de cada categoría segundo a táboa adxunta.

POSTO	PUNTUACIÓN	POSTO	PUNTUACIÓN
1º	150 Puntos	14º	32 Puntos
2º	130 Puntos	15º	30 Puntos
3º	110 Puntos	16º	28 Puntos
4º	95 Puntos	17º	26 Puntos
5º	80 Puntos	18º	24 Puntos
6º	65 Puntos	19º	22 Puntos
7º	55 Puntos	20º	20 Puntos
8º	50 Puntos	21º	18 Puntos
9º	45 Puntos	22º	16 Puntos
10º	40 Puntos	23º	14 Puntos
11º	38 Puntos	24º	12 Puntos
12º	36 Puntos	25º	10 Puntos
13º	34 Puntos		

### III-E.9.- CLASIFICACIÓN EQUIPOS

A Federación Galega de Ciclismo entregará na última proba da Copa Galicia ou Trofeo Federación de XCO obsequio ao mellor equipo. A clasificación por equipos obterase coa suma dos puntos individuais do ranking conseguidos por os 3 primeiros mellores corredores de cada equipo en cada categoría.

Para as probas puntuables da Copa Galicia DHI, XCM e ENDURO entregaránse premios por equipos en cada proba puntuable seguindo as clasificacións absolutas, sendo unha clasificación independente.

Os equipos faranse en base ao club no que os/ as corredores/ as estean federados.

No DHI e XCM puntuarán os 30 primeiros corredores en categoría absoluta masculina e feminina cunha puntuación de 30 puntos para o primeiro clasificado, 29 o segundo e así sucesivamente, ata o posto 30 puntuando con 1 punto.



**No END o sistema de puntuación terá en conta a clasificación absoluta masculina, absoluta feminina, cadetes masculino e cadetes feminino. As categorías amateur, E-bike e parellas non puntúan. Para as categorías cadetes a puntuación será para os/as 10 primeiros/ as con 10 puntos para o primeiro, 9 o segundo e así sucesivamente ata 1 punto o/a décimo/a.**

**Entregarase un trofeo ou obsequio unicamente ao primeiro equipo clasificado.**

### **III-E.10.- TROFEOS E MAILLOT DE LÍDER**

O final de cada proba recibirán o correspondente trofeo os 3 primeiros/as clasificados/as de cada categoría e os maillots de líder aos primeiros clasificados de cada categoría.

Recibidos os seus trofeos, no seu caso, farase a imposición de maillot de líder da categoría. No caso de que o/a corredor/a estea presente no podio, manterá o seu lugar no pódium. No caso de que o corredor/a non sexa un dos premiados na proba, acompañará aos premiados desde abaixo do pódium sen subir ao primeiro caixón.

Os líderes teñen a obrigaón de portar o maillot que o acredita como tal en cada unha das probas puntuables para a Copa Galicia/Trofeo Federación. O incumprimento desta disposición penalizarase con 20 puntos na clasificación xeral individual.

### III-F.- CAMPIONATOS DE GALICIA

#### III-F.1.- PARTICIPACIÓN

Soamente os corredores con licenza federativa expedida pola Federación Galega de Ciclismo, **e que non sexan estranxeiros, poderán optar a medallas e maillots nos podios dos Campionatos de Galicia..** Os corredores galegos non poderán participar en probas fóra de Galicia, coincidindo cos campionatos autonómicos da súa categoría, a excepción de probas con rango superior os Campionatos de Galicia.

Nos Campionatos de Galicia de BTT poderán participar corredores que estean en posesión da licenza federativa expedida por unha federación distinta a Federación Galega, pero nunca terán opción o podio do campionato. No caso de que se clasifiquen en postos de podio, farase a entrega de premios da categoría correspondente da carreira, a maiores do podio do campionato.

#### III-F.2.- DISCIPLINAS

Poderán celebrarse Campionatos de Galicia de BTT nas seguintes modalidades:

- Cross country olímpico (XCO)
- Cross country maratón (XCM)
- Cross country ultra maratón (XCUM)
- Descenso (DHI)
- Enduro (END)
- XC Eliminator (XCE)

#### III-F.3.- CATEGORÍAS

As categorías individuais de competición para os Campionatos de Galicia de BTT únicas con dereito a maillot acreditativo e medallas son:

Cross country olímpico XCO	Descenso DHI	Enduro END	Cross country maratón XCM	Cross country ultra maratón XCUM	Cross country eliminator XCE	
HOMES	HOMES	HOMES	HOMES	HOMES	HOMES	
Elite	Elite	Elite	Elite	Elite	Clasificación absoluta de todas as categorías a partir de junior	
Sub 23	Sub 23	Sub 23	Sub 23	Sub 23		
Junior	Junior	Junior				
Cadete	Cadete	Cadete (- de 20km)				
Master 30	Master 30	Master 30	Master 30	Master 30		
Master 40	Master 40	Master 40	Master 40	Master 40		
Master 50	Master 50	Master 50	Master 50	Master 50		
Master 60	Master 60	Master 60	Master 60	Master 60		
MULLERES	MULLERES	MULLERES	MULLERES	MULLERES		MULLERES
Elite	Elite	Elite	Elite	Elite		Clasificación absoluta de todas as categorías a partir de junior
Sub 23	Sub 23	Sub 23	Sub 23	Sub 23		
Máster 30	Máster 30	Máster 30	Máster 30	Máster 30		
Máster 40	Máster 40	Máster 40	Máster 40	Máster 40		
Junior	Junior	Junior				
Cadete	Cadete	Cadete				

Categoría E-bikes, poderán participar no campionato de Enduro, sen opción ao título do Campionato de Galicia, pero sí ao podio da carreira ca clasificación única de E-bikes **masculino e E-bikes femenino.**

Para a disputa dun Campionato de Galicia en calquera categoría e modalidade deberán presentarse á saída da proba un mínimo de tres participantes con licenza anual expedida pola Federación Galega de Ciclismo. No caso de que non exista un mínimo de inscritos/as nunha das categorías, participaran na categoría de rango superior por idade optando ao pódio da carreira, pero sen opción ao título do campionato. No caso de que non exista un mínimo de participación en categoría elite, unificaranse todos os inscritos/as nunha categoría absoluta masculina e/ou feminina, **respetando as posibles categorías que sí poidan estar completas.**

### III-F.4.- INSCRICIÓN

O procedemento de inscricións e as condicións de participación publicaranse coa debida antelación á celebración dos Campionatos.

Os prezos de inscrición serán os marcados nas mesmas condicións que a Copa Galicia de cada disciplina e nas outras disciplinas donde non exista unha Copa establecerao a FGC.

### III-F.5.- ORDE DE SAÍDA

#### III-F.5.1.- CROSS-COUNTRY

A orde de posición na grella de saída de todas as categorías determinarase segundo a clasificación individual do **Ranking FGC XCO** actualizado á semana anterior da data fixada para a celebración do Campionato de Galicia.

O Campión de Galicia de cada unha das categorías do ano anterior ocupará a primeira posición na grella de saída, sempre que manteña a categoría.

#### III-F.5.2.- DESCENSO

1º.- Infantiles\*; 2º.- Enduro\*; 3º.- Homes máster 50/60; 4º.- Homes máster 40; 5º.- Homes máster 30; 6º.- Homes cadete; 7º.- Mulleres Máster; 8º.- Mulleres cadetes; 9º.- Mulleres junior; 10º.- Mulleres sub23/élite; 11º.- Homes junior; 12º.- Homes elite/sub23.

\* Queda a elección do organizador poder realizar unha proba complementaria do Campionato

para as categorías infantís e Enduro para corredores/as que posúan licenza federativa, constando no regulamento particular da proba.

Na manga semifinal a orde de saída determinarase segundo a clasificación individual do **Ranking FGC DHI**, actualizado á semana anterior da data fixada para a celebración do Campionato de Galicia. O campión de Galicia do ano anterior sairá en último lugar dentro da súa categoría ca condición de que manteña a mesma.

Na manga final manterase a orde de saída por categorías e dentro de cada unha, por orde inversa segundo os tempos rexistrados na manga semifinal.

### III-F.5.3.- MARATÓN E ULTRAMARATÓN

As posicións na grella de saída de cada unha das categorías, determinarase ocupando a primeira posición o Campión/a de Galicia do ano anterior, sempre que manteña a categoría. A continuación colocaranse: **1º. Os 50 primeiros corredores da clasificación absoluta Ranking FGC XCM, 2º. As 15 primeiras corredoras da clasificación absoluta Ranking FGC XCM, 3º. Resto de corredores/as por orde de inscrición e 4º Grupo cicloturista**

### III-F.5.4.- ENDURO

Para a orde de saída, recoméndase realizar unha proba cronometrada previa, que determine a orde de saída, en caso contrario a orde de saída para os primeiros corredores, determinarase segundo a clasificación provisional absoluta dos 25 primeiros clasificados absolutos do **Ranking FGC Enduro** do ano en curso.

O Campión de Galicia absoluto vixente, sairá co número 1.

### III-F.6.- PREMIOS E TROFEOS

Soamente os corredores con licenza federativa expedida pola Federación Galega de Ciclismo poderán optar a medallas e maillots nos podios dos Campionatos de Galicia. Recibirán medallas os tres primeiros clasificados de cada categoría e o primeiro clasificado o maillot e ramo de flores que o acredita como Campión de Galicia do ano. O maillot de Campión de Galicia entregado na cerimonia protocolaria non poderá levar ningunha publicidade, á parte da establecida pola FGC.

Non será obrigatorio entregar trofeos nos podios dos Campionatos de Galicia. Soamente, se entregarán trofeos para os corredores que obtén o podio da proba, aqueles que estean en

posesión da licenza federativa expedida por unha federación distinta a Federación Galega.

Para o reparto dos premios mínimos en metálico optarán todos os corredores/as participantes na proba. Nas disciplinas de XCO, DHI, XCM e Enduro os premios distribuiráanse seguindo as táboas:

XCO

	ELITE E SUB 23 MASCULINO CONXUNTAMENTE	ELITE E SUB 23 FEMENINO CONXUNTAMENTE
1º	100,00 €	100,00 €
2º	60,00 €	60,00 €
3º	40,00 €	40,00 €
4º	30,00 €	30,00 €
5º	15,00 €	15,00 €
<b>TOTAIS</b>	<b>245,00 €</b>	<b>245,00 €</b>

DHI

	ABSOLUTO MASCULINO	ABSOLUTO FEMENINO
1º	100,00 €	100,00 €
2º	60,00 €	60,00 €
3º	40,00 €	40,00 €
4º	30,00 €	30,00 €
5º	15,00 €	15,00 €
<b>TOTAIS</b>	<b>245,00 €</b>	<b>245,00 €</b>

XCM

	ABSOLUTO MASCULINO	ABSOLUTO FEMENINO
1º	100,00 €	100,00 €
2º	60,00 €	60,00 €
3º	40,00 €	40,00 €
4º	30,00 €	30,00 €
5º	15,00 €	15,00 €
<b>TOTAIS</b>	<b>245,00 €</b>	<b>245,00 €</b>

ENDURO

	ABSOLUTO MASCULINO	ABSOLUTO FEMENINO
1º	100,00 €	100,00 €
2º	60,00 €	60,00 €
3º	40,00 €	40,00 €
4º	30,00 €	30,00 €
5º	15,00 €	15,00 €
<b>TOTAIS</b>	<b>245,00 €</b>	<b>245,00 €</b>

### III-G.- RÁNKING FEDERACIÓN GALEGA DE CICLISMO

A Federación Galega de Ciclismo, establecerá un ranking de puntos para ciclistas con licenza federativa galega. Concederanse puntos en todas as probas que se celebren en Galicia de XCO, XCM, DHI e END de todas as categorías competitivas. Non puntuarán aquelas probas que nas súas clasificacións non contemplan distinción de todas as categorías.

Elaborarase un ranking por categoría e disciplina, tanto masculino, como feminino.

A Federación Galega de Ciclismo, entregará ao primeiro clasificado do ranking de cada categoría un galardón como vencedor do mesmo na Gala do Ciclismo Galego.

O baremo para establecer o ranking autonómico será en función da clasificación individual de cada proba e repartíndose segundo a seguinte táboa:

POSTO	PUNTUACIÓN
1º	150 Puntos
2º	130 Puntos
3º	110 Puntos
4º	95 Puntos
5º	80 Puntos
6º	65 Puntos
7º	55 Puntos
8º	50 Puntos
9º	45 Puntos
10º	40 Puntos

No caso de empate, sería primeiro o que puntuase en máis probas, de continuar o empate, sería o primeiro o que máis primeiros postos parciais obteña, de manterse, computaríanse os segundos postos e así, sucesivamente. En caso de persistir o empate, declararase vencedor do Ranking FGC o que obteña o mellor posto na última proba do calendario.

### III-H.- REGULAMENTO DA COPA GALICIA/TROFEO FEDERACIÓN CROSS COUNTRY OLÍMPICO (XCO)

A Federación Galega de Ciclismo, establece como circuíto autonómico de BTT-XCO o denominado Copa Galicia de BTT-XCO/Trofeo Federación BTT-XCO, co fin de estruturar a competición con probas de alto nivel.

A adxudicación das probas que conformen a Copa/Trofeo Galicia será potestade exclusiva da Federación Galega de Ciclismo e dita adxudicación farase tras o estudo das distintas peticións dos organizadores. O número mínimo de probas para conformar a Copa establecerase en tres.

#### III-H.1.- CONDICIÓN MÍNIMAS

As probas que configuran a Copa Galicia/Trofeo Federación terán as seguintes condicións mínimas:

- Premios mínimos en metálico 490,00€ (exentas as probas do Trofeo Federación)
- Cota máxima de inscrición 10,00€

Para os corredores de categorías cadetes e juniors masculino e feminino, a cota de inscrición será gratuíta.

As inscricións das probas que compoñen a Copa Galicia/ Trofeo Federación BTT-XCO obrigatoriamente xestionaranse a través da plataforma web de inscrición da FGC.

#### III-H.2.- HORARIOS

Recomendase que as probas que se celebren o sábado pola tarde comecen as 16.00 horas nos días previos o cambio horario de verán. A partir de ese día, o horario fixado sempre será as 16.30 horas. **Os domingos, a hora de comezo será as 11.00 horas.**

#### III-H.3.- CATEGORÍAS

En cada proba puntuable establecerase unha clasificación individual por categorías:

- Elite
- Sub23
- Júnior
- Cadete
- Master 30
- Master 40



- Master 50 e 60 (conxuntamente)
- Mulleres sub 23
- Mulleres Elite
- Mulleres Junior
- Mulleres Cadete
- Mulleres Máster (conxuntamente)

### III-H.4.- ORDE DE SAÍDA

Por regra xeral, as probas realizaranse sempre en dobre saída. Só en casos excepcionais, en función do circuíto ou número de corredores/as inscritos permitirase realizar unha soa saída.

No caso de probas con saída dobre, a orde de saída por categorías será o seguinte:

#### SAÍDA 1

1º CADETE MASCULINO

2º MASTER 40

3º MASTER 50/60

#### SAÍDA 2

1º ELITE E SUB 23

2º JUNIOR MASCULINO

3º MASTER 30

4º ELITE E SUB 23 FEMININO

5º JUNIOR FEMININO

6º CADETE FEMININO

7º MASTER FEMININO

No caso excepcional de probas con saída única, a orde de saída por categorías será o seguinte:

1º.-Elite e Sub 23 masculino conxuntamente

2º.- Junior masculino

3º.- Master 30

4º.- Cadete masculino

5°.- Master 40

6°.- Master 50/60

7ª.- Elite e Sub 23 feminino

8°.- Junior feminino

9°.- Cadete feminino

10°.- Máster feminino

### III-H.4.1.- ORDE DE SAÍDA, PRIMEIRA PROBA DA COPA/TROFEO FEDERACIÓN

Os 10 primeiros postos da grella de saída ocuparanse cos 10 primeiros corredores da clasificación Copa Galicia /Trofeo Federación de BTT-XCO do ano anterior, sempre que manteñan a mesma categoría. O resto de corredores colocaranse a continuación.

### III-H.4.2.- ORDE DE SAÍDA, PARA O RESTO DAS PROBAS

A orde da posición na grella de saída das distintas categorías, determinácese pola clasificación xeral individual da Copa/Trofeo. Os 10 primeiros clasificados ocuparán as 10 primeiras posicións da grella e o resto de corredores situaranse a continuación.

O líder ocupará sempre a primeira posición na grella de saída e deberá vestir o maillot que o acredita como tal.

### III-H.5.- DISTANCIA DE CIRCUITOS

Os circuitos terán unha distancia comprendida entre 4 e 6 km, establecendo **antes do comezo da competición** o número de voltas necesarias por categoría cumprindo os tempos estimados.

#### *Tempos estimados de carreira para o primeiro clasificado*

Categoría	Mínimo	Máximo
Elite/Sub 23	1:20h	<b>1:40h</b>
Junior	1:00h	1:15h
Cadete	45min	1:00h
Master 30	<b>1:00h</b>	<b>1:15h</b>
Master 40/50/60	45min	1:00h
Mulleres elite/sub 23	<b>1:15h</b>	<b>1:30h</b>

Categoría	Mínimo	Máximo
Mulleres junior	1:00h	1:15h
Mulleres cadete	45min	1:00h
Mulleres máster	<b>45min</b>	<b>1:00h</b>

### III-H.6.- SEGURIDADE NOS CIRCUITOS

Por motivos de seguridade dos participantes estableceranse obrigatoriamente mínimo 8 puntos de control ao longo do circuíto con persoal voluntario para axilizar a comunicación entre o Organizador e os responsables sanitarios.

Tamén será obrigatorio a presenza dos servizos sanitarios ambulancia e médico 1 hora antes do comezo da proba.

### III-H.7.- PREMIOS

Os premios mínimos en metálico repartiranse seguindo a taboa (exentas as probas puntuables para o Trofeo Federación)

	ELITE E SUB 23 MASCULINO CONXUNTAMENTE	ELITE E SUB 23 FEMENINO CONXUNTAMENTE
1º	85,00 €	85,00 €
2º	60,00 €	60,00 €
3º	50,00 €	50,00 €
4º	30,00 €	30,00 €
5º	20,00 €	20,00 €
<b>TOTAIS</b>	<b>245,00 €</b>	<b>245,00 €</b>

### III-I.- REGULAMENTO DA COPA GALICIA DHI

A Federación Galega de Ciclismo, establece como circuíto autonómico de BTT-DH o denominado Copa Galicia de BTT-DHI, co fin de estruturar a competición con probas de alto nivel.

A adxudicación das probas que conformen a Copa Galicia, será potestade exclusiva da Federación Galega de Ciclismo e dita adxudicación farase tras o estudo das distintas peticións dos organizadores. O número mínimo de probas para conformar a Copa establecerase en tres.

#### III-I.1.- CONDICIÓNS MÍNIMAS

As probas que configuran a Copa Galicia terán as seguintes condicións mínimas:

- Sistema de cronometraxe electrónica (non obrigatorio)
- Cota máxima de inscrición 25,00 €, con cronometraxe electrónica ou 20,00 €, sen cronometraxe electrónica

Para os corredores de categorías cadetes e juniors masculino e feminino, a cota de inscrición **máxima** será **de 10,00 € e 15,00 €, respectivamente.**

Sistema de remontes mecánicos no que se transporte como mínimo a 100 corredores por hora garantindo sempre a seguridade dos participantes. Poderase aplicar por parte do organizador unha taxa económica por cada remonte, a condición de que exista a posibilidade de facer remontes privados.

#### III-I.2.- HORARIOS

Os horarios dos adestramentos e da competición fíxanse por parte do organizador. Os horarios de adestramentos oficiais deberán ser como mínimo de dúas horas e deberán contar con asistencia médica.

#### III-I.3.- CATEGORÍAS

En cada proba puntuable establecerase unha clasificación individual por categorías:

- Elite
- Sub 23
- Júnior
- Cadete

- Máster 30
- Máster 40
- Máster 50/60 (conxuntamente)
- Mulleres Elite (inclúe mulleres cadetes, junior, sub23 e master)
- Infantil \*
- Enduro\*
- **Equipo**

\* Queda a elección do organizador que a categoría infantil inclúase na súa proba, constando no seu regulamento particular, a condición de que existan alternativas obrigatorias para estes corredores nas zonas máis técnicas. A inscrición destes corredores será gratuíta. Para participar será obrigatorio posuír a licenza federativa de competición. A clasificación será única sen distinción de idades, nin sexo. Esta categoría non puntuará para ningunha clasificación xeral.

\*A categoría de **Enduro** está dirixida a aqueles corredores/as que posúan bicicleta de Enduro con suspensións dianteiras dunha soa pletina e non máis de 180 mm de percorrido. Para esta categoría haberá unha clasificación única sen distinción de idades, nin sexo. O rango de idades comprenderá desde a categoría cadete ata master 60.

Para participar será obrigatorio posuír a licenza federativa de competición.

Os corredores/as non puntuarán para a clasificación xeral individual da Copa Galicia, pero si terán dereito a podio da carreira.

Non se permitirá participar na categoría Enduro unha vez que se participou por categoría da licenza noutra proba anterior da Copa Galicia.

### III-I.4.- PROTECCIÓNS OBRIGATORIAS

Para as probas da Copa Galicia de DHI serán obrigatorias as seguintes proteccións: casco integral, protección dorsal e/ou cervical, rodilleras, manga longa, e/ou coderas, luvas completas e lentes de pantalla.

### III-I.5.- ORDE DE SAÍDA

#### III-I.5.1.-ORDE DE SAÍDA POR CATEGORÍAS

A orde de saída por categorías será o seguinte:

1º.- Infantiles; 2º.- Enduro; 3º.- Homes máster 50/60; 4º.- Homes máster 40; 5º.- Homes máster 30; 6º.- Homes cadete; 7º.- Mulleres Máster; 8º.- Mulleres cadetes; 9º.- Mulleres junior; 10º.- Mulleres elite/sub23; 11º.- Homes junior; 12º.- Homes elite/sub23.

#### III-I.5.1.1.- ORDE DE SAÍDA PRIMEIRA PROBA DA COPA

Na manga semifinal, os 10 primeiros corredores de cada categoría, sairán os últimos en orde inversa á clasificación da Copa Galicia de BTT-DH do ano anterior sempre que manteñan a mesma categoría. O resto de corredores sairán por orde de inscrición.

Na manga final manterase a orde de saída por categorías e dentro de cada unha, por orde inversa segundo os tempos rexistrados na primeira manga. **A excepción da categoría feminina que sairán por orde de mellor a peor tempo con un intervalo de 1 minuto entre cada corredora.**

#### III-I.5.1.2.- ORDE DE SAÍDA PARA O RESTO DE PROBAS

Na manga semifinal, os 10 primeiros corredores clasificados de cada categoría, sairán os últimos en orde inversa á clasificación xeral individual actualizada de cada proba. O resto sairán por orde de inscrición dentro de cada categoría.

Na manga final manterase a orde de saída por categorías e dentro de cada unha, por orde inversa segundo os tempos rexistrados na primeira manga. **A excepción da categoría feminina que sairán por orde de mellor a peor tempo con un intervalo de 1 minuto entre cada corredora.**

### III-I.6.- SISTEMA DE COMPETICIÓN

Nas probas de descenso establecerase a clasificación baixo o sistema de manga única, con manga de clasificación (semi-final) que servirá para establecer a orden de saída da manga final. As mangas realizaranse por categorías con saídas cada 30 segundos, ou 1 minuto de ser necesario, entre cada corredor dunha mesma categoría e respectando un minuto entre diferentes categorías.

### III-J.- CROSS COUNTRY MARATÓN (XCM) / CROSS COUNTRY MEDIA MARATÓN (XCMM)

As probas de Maratón (XCM) serán probas de cross country de longa distancia, comprendidas entre 60 e 120 km, en todo caso, recomendándose un tempo mínimo de 3 horas para un competidor Elite de nivel medio.

As probas de Media Maratón (XCMM) serán probas de cross country maratón de distancia reducida, comprendidas entre 40 e 60 km, en todo caso, recomendándose un tempo mínimo de 2 horas para un competidor Elite de nivel medio.

As probas de BTT-XCM e BTT-XCMM están abertas á participación de todos os deportistas masculinos e femininos con licenzas junior, sub 23, élite, master 30, master 40, master 50, e master 60 segundo a categoría que figure na súa licenza vixente. Establecendo o organizador unha clasificación polas categorías competitivas que determine no seu regulamento particular, en todo caso debe separar a categoría masculina da feminina.

Para os corredores de categoría junior masculino e feminino, a cota de inscrición será gratuíta.

A participación de deportistas con licenza dun día, realizarase dentro do Grupo Cicloturista.

No caso de que a organización decida facer unha saída dun Grupo Cicloturista (non competitivo) establecerase unha relación co tempo empregado por cada deportista en completar o percorrido.

Fixase coma tempo de fóra de control o de 50% minutos desde que cruce a liña de meta o primerio corredor sen distinción de sexo, podendo variar a criterio do Xurado Técnico atendendo ás circunstancias do percorrido e/ou as condicións climatolóxicas. Tamén poderá facerse este tempo de fóra de control da metade do percorrido en diante por seguridade e control da proba.

### III-J.1.- REGULAMENTO DA COPA GALICIA BTT-XCM

A Federación Galega de Ciclismo, establece como circuíto autonómico de Cross Country Maratón o denominado Copa Galicia de BTT- XCM, co fin de estruturar a competición con probas de alto nivel.

A adxudicación das probas que conformen a Copa Galicia, será potestade exclusiva da Federación Galega de Ciclismo e dita adxudicación farase tras o estudo das distintas peticións dos organizadores. O número mínimo de probas para conformar a Copa establecerase en 3.

#### III-J.1.1.- CONDICIÓNS MÍNIMAS

As probas que configuran a Copa Galicia terá a seguinte condición mínima:

- Cota máxima de inscrición 20,00 € (con cronometraxe electrónica)

#### III-J.1.2.- CATEGORÍAS

En cada proba establecerase unha clasificación por categorías:

- Elite (inclúe corredores con licenza elite e sub 23 )
- Master 30
- Master 40
- Master 50
- Master 60
- Mulleres Elite (inclúe corredores con licenza sub 23)
- Mulleres Master 30
- Mulleres Master 40
- Absoluta Masculina
- Absoluta Feminina
- **Equipo**

#### III-J.1.3.- SISTEMA DE INSCRICIÓN

O sistema de inscrición e pago establecerao o organizador no seu regulamento particular, en caso de limitar o número de corredores deixarase ata o último momento prazas dispoñibles para os **50** primeiros corredores da clasificación provisional en todas as categorías a disputar.



### III-J.1.4.- CIRCUITO

Distancia mínima de 60km. Se as características do percorrido, ou as condicións climatolóxicas así o recomendan, poderá establecerse un percorrido máis curto para todas as categorías. Recoméndase o circuito máis curto para todas as mulleres e master 50/60 masculino para non quedar fora de control, establecendo este punto como fora de control para o resto de categorías.

### III-J.1.5.- ORDE DE SAÍDA

**A formación de cada un dos caixóns realizarase conforme ao seguinte formato:**

**1º. 50 primeiros corredores da clasificación absoluta**

**2º. 15 primeiras corredoras da clasificación absoluta**

**3º. Resto de corredores/ as por orde de inscrición**

**4º Grupo cicloturista**

#### III-J.1.5.1.- ORDE DE SAÍDA, PRIMEIRA PROBA DA COPA

**Na primeira proba conforme á clasificación absoluta do Ranking FGC XCM 2020 actualizado, masculino e feminino.**

#### III-J.1.5.2.- ORDE DE SAÍDA, PARA O RESTO DAS PROBAS

**No resto de probas conforme á clasificación absoluta da Copa Galicia 2020 actualizada, masculino e feminino.**

O líder xeral ocupará sempre a primeira posición na grella de saída e deberá vestir co maillot que o acredita como tal.

### III-J.1.7.- PREMIOS

Os premios mínimos en metálico repartiranse seguindo a taboa:

	ABSOLUTO MASCULINO	ABSOLUTO FEMENINO
1º	85,00 €	85,00 €
2º	60,00 €	60,00 €
3º	50,00 €	50,00 €
4º	30,00 €	30,00 €
5º	20,00 €	20,00 €
<b>TOTAIS</b>	<b>245,00 €</b>	<b>245,00 €</b>

### III-K.- ENDURO BTT

Para as probas a celebrar na modalidade de Enduro en BTT, nos puntos non contemplados nesta normativa, seguiranse as disposicións xerais marcadas nos regulamentos técnicos da Real Federación Española de Ciclismo. IV-L.-ENDURO BTT.

#### III-K.1.- RECOÑECIMENTO DO CIRCUITO

Os circuítos quedarán pechados do luns ao xoves da semana da proba, ambos inclusive **prohibindo o seu recoñecemento en ningunha das formas posibles**. Reabriranse de novo o venres e sábado anterior ao domingo, día da carreira para facer o seu recoñecemento.

O recoñecemento soamente poderase facer en bicicleta convencional, quedando prohibido os remotes mecánicos ou os remotes en bicicleta eléctrica **(a excepción da categoría E-Bikes)**.

#### III-K.2.- SISTEMA DE INSCRICIÓN

O sistema de inscrición realizarase sempre electrónicamente, ou ben a través dunha empresa de cronometraxe, ou pola plataforma web da propia FGC.

A inscrición pechará o domingo anterior a celebración da proba as **23:59** horas.

**Para a formación das ordes de saída, a FGC proporcionará aos organizadores un formulario oficial.**

#### III-K.3.- EQUIPACIÓN

Será obrigatorio o uso de casco ríxido en toda a competición. Para os tramos especiais será obrigatorio o uso de: guantes longos, rodilleras, camiseta con mangas longas ou manga corta con coderas, casco integral e a utilización de espaldera ou mochila.

Na medida do posible, o organizador desprazará a o xurado técnico a saída dos tramos para a verificación das proteccións, así como das bicicletas.

#### III-K.4.- PENALIZACIÓNS

- A utilización de remotes mecánicos cando estes estean prohibidos, o corredor/a será penalizado con 5 minutos a sumar no primeiro tramo especial, de persistir estes remotes o corredor/a será descalificado/a da competición.

- A realización de recoñecementos de circuítos cando estes estean pechados, o corredor/a será penalizado con 5 minutos a sumar no primeiro tramo especial, de persistir estes recoñecementos o corredor/a será descalificado/a da competición.
- No caso de saírse do tramo especial atravesando o balizamento, o corredor/a deberá reincorporarse polo mesmo lugar onde se saíu. O incumprimento levará unha penalización de 2 minutos nesa especial.
- No caso de saír antes de tempo nun tramo cronometrado, o corredor/a será penalizado/a coa suma do tempo adiantado máis 10 segundos.
- O corredor/a que non se presente na saída das especiais coas proteccións obrigatorias colocadas correctamente, non tomará a saída en caso contrario será penalizado/a con 1 minuto por cada especial.
- O corredor/a debe portar todo o seu material desde o inicio de carreira sen poder recibir ningunha axuda externa nin doutros corredores/as, tampouco pode recibir ningunha axuda sendo remolcados/as. O incumprimento desta norma penalizarase con 1 minuto a sumar no primeiro tramo cronometrado.
- O corredor/a poderá recibir axuda mecánica doutros participantes, non así do exterior, a non ser que a organización estime no seu regulamento particular puntos de asistencia técnica.

É competencia única e exclusiva do Xurado Técnico (xuíces - árbitros) a aplicación das penalizacións descritas nesta Normativa Técnica e no regulamento particular da proba, tendo en conta as aportacións da organización de carreira e delegado/a federativo.

### III-K.5.- VERIFICACIÓN TÉCNICA

Recomendase ao organizador, realizar a colocación de adhesivos de cor no cadro e rodas da bicicleta de cada corredor para que o xurado técnico verifique a súa colocación na saída e na chegada do último tramo ou na zona de control de final de carreira.

### III-K.6.- REGULAMENTO DA COPA GALICIA ENDURO

A Federación Galega de Ciclismo, establece como circuíto autonómico de BTT-Enduro o denominado Copa Galicia de BTT-Enduro, co fin de estruturar a competición con probas de alto nivel.

A adxudicación das probas que conformen a Copa Galicia, será potestade exclusiva da Federación Galega de Ciclismo e dita adxudicación farase tras o estudo das distintas peticións dos organizadores. O número mínimo de probas para conformar a Copa establecerase en 3.

#### III-K.6.1.- CONDICIÓN MÍNIMAS

As probas que configuran a Copa Galicia terán as seguintes condicións mínimas, a excepción de que tamén puntúen para outras probas de carácter superior:

- Sistema de cronometraxe electrónica
- Cota máxima de inscrición 30,00 €

Para os corredores de categoría cadetes e juniors masculino e feminino, a cota de inscrición **máxima** será **de 10,00 € e 15,00 € respectivamente**.

#### III-K.6.2.- CATEGORÍAS

En cada proba puntuable establecerase unha clasificación por categorías:

- Absoluta masculina (excepto cadetes e amateur)
- Absoluta feminina (excepto cadetes e amateur)
- Elite
- Sub 23
- Júnior.
- Master 30.
- Master 40
- Master 50/60 (conxuntamente)
- Mulleres Elite
- Mulleres sub 23
- Mulleres junior
- Mulleres master (conxuntamente)
- Mulleres cadete

- Cadete
- **Equipo**
- Amateur \*
- E-bikes\*
- **Parellas\***

Categoría Cadete masculina e feminina, a organización fará un circuito alternativo inferior o igual a 20 km. Esta categoría puntuará para a clasificación xeral individual da Copa Galicia.

Queda a criterio do organizador decidir se inclúe ou non estas categorías\* na súa proba.

\* Categoría Amateur está dirixida a aqueles corredores/as que consideren que o seu nivel de preparación non é suficiente para competir na proba de duración correspondente á categoría da súa licenza .

Para esta categoría haberá unha clasificación única sen distinción de idades, nin sexo. O rango de idades comprenderá desde a categoría junior ata master 60.

Para participar será obrigatorio posuír a licenza federativa de competición.

Para esta categoría, a organización fará un circuito alternativo inferior a 20 km.

Os corredores/as non puntuarán para a clasificación xeral individual da Copa de Galicia, pero si terán dereito a podio da carreira.

\*Categoría E-bikes non se establecerá clasificación xeral para esta categoría.

**\*Categoría Parellas estará composta por dous corredores/ as independente do seu sexo e estipulándose unha soa categoría denominada “parellas”. O sistema de cronometraxe para esta categoría consistirá en que saíran os dous membros ao mesmo tempo, comezando a cronometraxe co primeiro corredor en saír e cortarase o tempo co segundo participante en entrar en línea de meta do tramo, sen importar cal sexa a orde de saída ou chegada en calquera dos tramos. Entregaranse trofeos a cada un dos membros das tres primeiras parellas clasificadas.**

**No caso de que un dos participantes abandone, automaticamente a parella constará en clasificacións como retirados, aínda que un dos membros decida seguir por individual.**

**No caso de que non exista un mínimo de tres equipos rexistrados, automaticamente pasarán a participar nas súas respectivas categorías de licenza.**

### III-K.6.3.- ORDE DE SAÍDA

No referente á colocación dos corredores/as en grella de cada unha das probas, colocarase aos 25 primeiros clasificados scratch da clasificación provisional da Copa Galicia BTT – Enduro BTT.

Na primeira proba conforme á clasificación do ano anterior.

### III-K.6.4.- SISTEMA DE INSCRICIÓN

O sistema de inscrición e pago establecerao o organizador no seu regulamento particular. As inscricións pecharán o domingo anterior a celebración da proba as 24:00 horas. En caso de limitar o número de corredores deixarase ata o último momento prazas dispoñibles para os 20 primeiros corredores da clasificación provisional en todas as categorías a disputar.

### III-K.6.5.- DURACIÓN DAS PROBAS

Recoméndase que a duración das probas para calquera corredor sexa como máximo 3 horas e 30 minutos.

**Recomendase que duración da suma dos tramos cronometrados deberá de ser polo menos de 15 minutos para os primeiros clasificados.**

### III-L.- PROBAS DE RESISTENCIA (RS)

Considéranse probas de resistencia aquelas probas en circuíto formato XC con duración igual ou superior ás **tres** horas e ata un máximo de vinte e catro horas.

Para todas as probas a celebrar na modalidade de resistencia en BTT, seguiranse as disposicións marcadas nos regulamentos técnicos da Real Federación Española de Ciclismo.

### III-M.- PROBAS DE XC ELIMINATOR (XCE) / CAMPIONATO DE GALICIA XC ELIMINATOR

#### III-M.1.- CATEGORÍAS

En cada proba podrán participar as seguintes categorías de licenzas tanto masculino, como feminino:

Júnior

Elite

Sub 23

Master 30

Master 40

Master 50

Master 60

Infantil \*

\* Queda a elección do organizador poder realizar unha proba de Promoción para a categoría infantil e cadetes para corredores/as que posúan licenza federativa, constando no seu regulamento particular. A inscrición destes corredores será gratuíta.

#### III-M.2.- SISTEMA DE COMPETICIÓN

Os emparellamentos das mangas eliminatorias determinánsense conforme aos postos obtidos na clasificatoria CRI de cada unha das categorías mulleres absoluta e homes absoluta onde inclúe aos/as federados/as con licenza cadete, junior, elite, sub 23 e masters. A participación, por cuestións organizativas poderase limitar, dándose a coñecer esa limitación á publicación do programa do Campionato de Galicia.

O cadro de eliminatorias para un total de 32 deportistas por categoría (F e M) clasificados/as é o seguinte:

PRIMEIRAS SERIES

A	B	C	D	E	F	G	H
1	8	4	5	2	7	3	6
16	9	13	12	15	10	14	11
17	24	20	21	18	23	19	22
32	25	29	28	31	26	30	27

SEGUNDAS SERIES

1° A -1° B -2° A -2° B	1°D -2°D -1°C -2°C	1°F -2°F -1°E -2°E	1°H -2°H -1°G -2°G
------------------------	--------------------	--------------------	--------------------

SEMIFINAIS

1° Y 2° A-B // 1° y 2° C-D	1° y 2° E-F // 1° y 2° G-H
----------------------------	----------------------------

FINAL DE CONSOLACIÓN

DOUS PERDEDORES DE CADA MANGA
-------------------------------

FINAL

DOUS GAÑADORES DE CADA MANGA
------------------------------

Alternaranse series masculinas e femininas.

**III-M.3.- CLASIFICACIÓN XERAL INDIVIDUAL**

Homes: clasificación absoluta de todas as categorías a partir de junior

Mulleres: clasificación absoluta de todas as categorías a partir de junior Para as categorías cadete e infantil non existe Campionato de Galicia, soamente é unha proba complementaria do Campionato.

**III-M.4.- ACTO PROTOCOLARIO ENTREGA DE PREMIOS**

O/a corredor/a deberá presentarse na cerimonia protocolaria co equipamento oficial de competición do equipo.



### III-N.- ESCOLAS BTT

#### III-N.1.- MINI BTT - XC

A Federación Galega de Ciclismo (FGC) co fin de fomentar a práctica deportiva dos máis novos establece o circuito autonómico de Mini BTT - XC para as categorías en idade escolar.

O calendario de probas de escolas de BTT comezará dende o primeiro fin de semana de abril e rematará o primeiro fin de semana de outubro.

#### III-N.1.1.- CATEGORÍAS

Nas probas de Mini BTT, cada corredor/a, participará dependendo do seu ano de nacemento na categoría de participación que lle corresponda.

Para todas as probas do calendario, as categorías masculinas e femininas serán as seguintes:

- BENJAMIN nados nos anos **2014** en adiante
- PROMESA nados nos anos **2012** e **2013**
  - PROMESA A masculino nados no ano **2012**
  - PROMESA B masculino nados no ano **2013**
- PRINCIPIANTE nados nos anos **2010** e **2011**
  - PRINCIPIANTE A masculino nados no ano **2010**
  - PRINCIPIANTE B masculino nados no ano **2011**
- ALEVÍN nados nos anos **2008** e **2007**
  - ALEVÍN A masculino nados no ano **2008**
  - ALEVÍN B masculino nados no ano **2009**
- INFANTIL nados nos anos **2006** e **2007**

**CADETE:** \* Queda a elección do organizador que a categoría cadete participe na súa proba, sempre que figure no regulamento da proba e non participen no mesmo día nunha proba de XCO. Os cadetes poderán participar ca categoría infantil con saída un minuto máis tarde e co mesmo número de voltas o circuito.

Non terán opción a podio, non se entregarán trofeos, **nin clasificación**. Soamente consistirá nunha participación.

Os nenos/as con diversidade funcional poderán tomar a saída nunha categoría inferior a que lle corresponda, previa autorización da FGC.

### III-N.1.2.- LICENZAS DE UN DÍA

(Consultar Título I. Disposicións Xerais)

Estes nenos/as participarán cos corredores da categoría que lles corresponda pola súa idade.

Os corredores/as de licenzas de un día clasificaranse na categoría que corresponda a súa idade e poderán optar a podio. Non obterán puntos para o orden de saída.

### III-N.1.3.- DORSAIS, PLACAS E BICICLETA

Os corredores/as terán adxudicado un dorsal e unha placa únicos para toda a tempada. Non se poderá en ningún caso cambiar de número de dorsal e placa en ningunha proba. O incumprimento desta norma penalizara con 20 puntos na puntuación da orde de saída. **Os dorsais deberán estar ben colocados e ben visibles.**

Para os participantes de licenza dun día a FGC proporcionará os dorsais necesarios para a participación destes corredores/as.

**Os tapóns dos manillares deben ser de plástico.** Queda totalmente prohibido participar nas competicións sen tapóns nos manillares da bicicleta, co casco obrigatorio non axustado e **con cinturóns portadorsais.**

**Por motivos de seguridade e saúde, queda prohibido o uso de tamaño de roda 29" para as categorías benjamins, promesas e principiantes.**

### III-N.1.4.- INSCRICIÓN

Debido ao carácter promocional destas probas, a inscrición será gratuíta para todos os ciclistas.

Para todas as probas deberase realizar a preinscrición a través do portal de inscricións da páxina web da Federación Galega de Ciclismo. A preinscrición é obrigatoria, non podendo inscribirse no mesmo día da proba.

- Para as probas que se celebren durante o fin de semana, as preinscricións se pecharán o mércores anterior as 23:59 horas.

- Para as probas que se celebren durante a semana, as preinscricións se pecharán catro días antes da proba as 23:59 horas.

Os directores deportivos están obrigados a confirmar a participación dos seus corredores/as debendo presentarse persoalmente coa súas licenzas ao Xurado Técnico na oficina permanente de cada proba desde unha hora e media e ata media hora antes da primeira saída. De non ter a licenza de monitor, director deportivo ou licenciado será un representante de club con autorización expresa polo mesmo. Soamente, se permitirá **un representante** por clube. **Soamente, os corredores con licenza dun día, deberán ser inscritos polo pai/nai/titor que asina a licenza.**

Para a identificación do director deportivo, a Federación Galega de Ciclismo entregará unha credencial para que poidan portar a súa licenza durante toda a proba. **O director deportivo da escola, que portará visible a credencial é o único autorizado a solicitar as explicacións do Xurado Técnico da proba en caso de discrepancia. Os pais, seguidores ou acompañantes dos corredores non poderán en ningún caso inmiscirse na competición.**

Ao finalizar o horario de inscricións, realizarase unha reunión de directores deportivos xunto co organizador e xuíces-árbitros na que se detallarán os aspectos técnicos da proba e resolverase calquera dúbida ou suxestión. As decisións acordadas na devandita reunión deberán respectarse durante a celebración da proba.

### III-N.1.5.- HORARIOS

As probas que se celebren polas tardes comezarán as 17:00 horas e polas mañás as 11:00 horas, **podendo adiantar en media hora estes horarios por causas excepcionais con motivo xustificado e avisando anticipadamente á FGC.** Tamén estes horarios poderían variar nos días que se celebren simultaneamente con unha proba de XCO.

### III-N.1.6.- ORDE E GRELLAS DE SAÍDA

#### III-N.1.6.1.- ORDE DE SAÍDA POR CATEGORÍAS E SISTEMA DE PARTICIPACIÓN

A participación consistirá en 1 manga única para todas as categorías.

A orde de saída por categorías será o seguinte:

- 1º. Benjamins feminino
- 2º. Benjamins masculino

- 3°. Promesas feminino
- 4°. Promesas masculino B
- 5°. Promesas masculino A
- 6°. Principiantes feminino
- 7°. Principiantes masculino B
- 8°. Principiantes masculino A
- 9°. Alevíns feminino
- 10°. Alevíns masculino B
- 11°. Alevíns masculino A
- 12°. Infantís feminino

**13°. Infantís masculino/Cadetes\*** (saída conxunta)

**As carreiras poderán unificar categorías dependendo do número final de inscritos o mesmo día da proba. As categorías poderán saír de forma conxunta cunha diferenza de 3 a 5 minutos. A clasificación respectará as categorías de forma independente. Este tipo de saídas se decidira na reunión de directores deportivos previa ao comezo da proba.**

**Queda a criterio do organizador decidir o número de ciclistas máximo por fila nas grellas de saída.** Os ciclistas deberán estar colocados por filas e en liña, un detrás doutro, de maneira que un ciclista non poderá meter a súa roda entre as rodas traseiras dos ciclistas da fila da grella de saída que lles precedan.

Confeccionaranse dúas grellas separadas por cada categoría, de forma que os ciclistas e as ciclistas tomen a saída por separado.

### **III-N.1.6.2.- ORDE DE SAÍDA, PRIMEIRA PROBA**

Para a primeira proba do calendario, a orde de saída das grellas de cada categoría estableceranse a través de un sorteo de clubs. O director deportivo será o encargado de repartir os postos entre os seus corredores/as.

Os corredores/as con licenza de 1 día, situaranse na grella de saída despois dos corredores/as federados (Non participarán no sorteo de posición dos corredores/as federados/as).

### III-N.1.6.3.- ORDE DE SAÍDA, RESTO DAS PROBAS

Para o resto de probas do calendario, a orde de posición nas grellas de saída de cada categoría determinarase pola “orde de saída” ca puntuación de todas as probas que compoñen o calendario da modalidade de Mini BTT- XC (as probas de Mini DH non puntuarán neste orden de saída).

Os ciclistas que non figurasen no orden de saída situaranse inmediatamente despois dos ciclistas nomeados polo orden de saída. A continuación destes, situaranse os participantes con licenza dun día.

### III-N.1.7.- CIRCUITO

O circuítu deberá ser totalmente ciclable e transitable, **indicando as alternativas no caso de habelas**. Deberá ser o máis seguro posible para os ciclistas e ademais ser vistoso para o público.

Debido ao alto número de participación, recoméndase a contratación de dúas ambulancias e un médico para o correcto desenvolvemento da proba.

Os circuítos das diferentes categorías deberán estar deseñados atendendo as capacidades físicas e técnicas dos ciclistas que correran neles.

Os circuítos serán o suficientemente longos para evitar ciclistas dobrados en carreira. A cabeza e a cola da proba será marcada por ciclistas adultos que serán xestionados polo Xurado Técnico.

Soamente no caso de que o clube organizador o solicite, un delegado federativo da Federación Galega de Ciclismo supervisará o circuítu uns días antes da participación.

Establecerase unha zona para a grella de saída fora do percorrido do circuítu, así como tamén unha zona de pre-saída onde os nenos e nenas da seguinte carreira poidan esperar a ser chamados para ocupar o seu sitio na grella de saída. Será de acceso libre e sen obstáculos desde a zona reservada a clubs. Nesta zona só poderá estar **o monitor, director deportivo, licenciado ou** representante (totalmente uniformado) por club.

Nos primeiros 100 metros de carreira, o percorrido non poderá ser descendente para evitar saídas explosivas do pelotón alcanzando velocidades moi altas que poidan ocasionar caídas perigosas en grupo, nin subidas tan pronunciadas que poidan provocar incidentes. Na medida do posible, a primeira curva despois da recta de saída, non debe ter un ángulo menor a 90°.

Sempre que sexa posible o ancho da zona de saída/chegada deberá medir 4 metros.

A liña de meta deberá estar en un plano horizontal ou ascendente, nunca en baixada.

Facilitarase na medida do posible unha zona paddock para o aparcadoiro dos vehículos dos equipos e carpas, se é posible próxima á zona de saída/meta para dar asistencia aos ciclistas (sempre e cando non sexa durante a proba) e vistosidade á proba.

### III-N.1.8.- AVITUALLAMIENTO

Queda totalmente prohibido o avituallamiento en carreira, só excepcionalmente, no caso de que na reunión técnica anterior ao comezo da carreira decídase o contrario por condicións climatolóxicas.

Recomendase ao club organizador entregar a todos os participantes avituallamiento líquido/sólido ao final da proba. No caso de participar nenos/as alérxicos/as ou celíacos/as, o club visitante deberá poñerse en contacto co clube organizador para comunicar a asistencia destes corredores/as.

### III-N.1.10.- DURACIÓN DA PROBA

Segundo a categoría, a duración aproximada de cada manga ~~saída~~ deberá ser a seguinte:

- Benjamins 5 minutos
- Promesas 10 minutos
- Principiantes 15 minutos
- Alevíns 20 minutos
- Infantís e Cadetes\* 25 minutos

Todos os corredores/as finalizarán a proba ó pasar pola liña de meta unha vez que o primeiro clasificado da mesma categoría complete todas as voltas ao circuío. **Por seguridade, os corredores dobrados polo pelotón principal poderán ser eliminados polo Xurado Técnico.**

### III-N.1.11.- CLASIFICACIÓN

En cada proba de Mini BTT - XC, establecerase unha clasificación individual por categorías, sendo independente a masculina da feminina.

- 1º. Benjamines feminino
- 2º. Benjamines masculino
- 3º. Promesas feminino
- 4º. Promesas B
- 5º. Promesas A
- 6º. Principiantes feminino
- 7º. Principiantes B
- 8º. Principiantes A
- 9º. Alevíns feminino
- 10º. Alevíns B
- 11º. Alevíns A
- 12º. Infantís feminino
- 13º. Infantís masculino

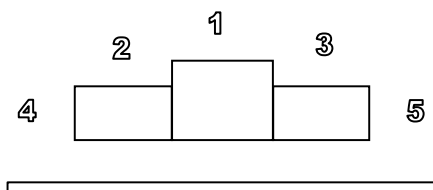
Reclamacións: haberá un período de 10 minutos para que os xuíces árbitros poidan atender as reclamacións dos directores deportivos en relación ás clasificacións co obxectivo de solucionar os posibles erros na clasificación antes do comezo do acto protocolario de entrega de premios.

### III-N.1.12.- TROFEOS E MEDALLAS

Entregaranse trofeos e medallas da seguinte forma: trofeo aos 3 primeiros/as clasificadas/os por categoría e medallas ao cuarto e quinto clasificado/a .

Os trofeos deberán ser iguais para os ciclistas femininos e masculinos.

Todos os ciclistas que suban a podio deberán facelo co equipamento ciclista oficial do seu equipo, a excepción dos nenos/as das licenzas de un día.



### III-N.1.13.- PUNTUACIÓN DO ORDEN DE SAÍDA

Para establecer a orde de saída das probas, outorgarase un sistema de puntuación segundo a clasificación xeral individual de cada proba. En caso de empate a puntos entre varios ciclistas, situarase en primeira posición o que obteña o mellor posto na última proba celebrada.



## II-N.2.- ESCOLAS BTT: MINI BTT - DH

A Federación Galega de Ciclismo, establece o circuito autonómico de Mini BTT - DH, co fin de estimular a participación da categoría de escolas con probas de descenso.

As categorías, dorsais, inscricións, **avituallamientos e orden de saída** rexeranse segundo a normativa estipulada para Mini BTT - XC

## III-N.2.1- ORDE DE SAÍDA

A orde de saída por categorías **femenina e masculina** será a seguinte:

- 1º. Benjamines
- 2º. Promesas
- 3º. Principiantes
- 4º. Alevíns
- 5º. Infantís

## III-N.2.2.- MATERIAL

Será obrigatorio o uso do casco integral, luvas, rodilleras e coderas.

Cada ciclista participará coa bicicleta que dispoña, trátase de facer chegar esta modalidade ao maior número de nenos e nenas posible.

A bicicleta deberá ter freos tanto diante como detrás e ter tapóns nos extremos do manillar.

## III-N.2.3.- CIRCUITO

O circuito será acorde ás condicións naturais dos participantes, sen excesivas pendentes nin perigos para a integridade dos participantes.

A lonxitude do percorrido, será **superior a 50 metros** dependendo da categoría cun desnivel do 5% ao 45%, cunha dificultade baixa.

Poderase facer varios circuitos según as categorías a disputar ou un solo circuito con alternativas acorde a categoría dos participantes.

Os remontes serán a pé.

### III-N.2.4.- SISTEMA DE PARTICIPACIÓN

O Xuíz Árbitro tomará os tempos desde a meta.

No caso de que non se visualice a saída, a organización deberá ter puntos de control intermedios con bandeiras para o control de saída dos corredores. Neste caso, a saída poderá facerse cada minuto ou cada 30 segundos dependendo das condicións técnicas dispoñibles.

A clasificación estará baseada **baixo o sistema de manga única, con manga de clasificación (semi-final) que servirá para establecer a orden de saída da manga final.**

### III-N.2.5.- PUNTUACIÓN PARA CONFECCIÓN DA GRELLA DE SAÍDA

As probas de Mini BTT - DH non puntuarán para a orde de saída de Mini BTT - XC, no caso de haber máis dunha proba elaborárase unha orde de saída por categorías específica de Mini BTT - DH. **Para establecer a orde de saída das probas, outorgarase un sistema de puntuación segundo a clasificación xeral individual de cada proba. En caso de empate a puntos entre varios ciclistas, situarase en primeira posición o que obteña o mellor posto na última proba celebrada.**